

NUORISOVALTUUSTO

Aika: **Keskiviikko 1.4.2026 klo 15.15**

Paikka: Keminmaan kunnantalon valtuustosali

Läsnä: **Varsinaiset jäsenet**

Justus Ojala

Neela Kähkölä

Annika Lackman poistui 16.34

Hugo Heikka

Miro Takalo

Tuukka Murtovaara

Anni-Maija Keskimaunu

Viljami Huru

Varajäsenet

Fanny Pussila

Vilja Karassaari

Sylvi Pussila

Rasmus Ojala

Antto Heikkinen

Frans Mällinen

Markus Sipilä

Wiljami Heinineva

Janne Hietala Kunnanhallituksen edustaja

Jari Ala-Kahrakuusi Vapaa-aikaohjaaja / nuorisovaltuuston sihteeri

27§ KOKOUKSEN AVAUS

Nuorisovaltuuston puheenjohtaja avasi kokouksen 15.21.

28§ KOKOUKSEN PÄÄTÖSVALTAISUUS

Kokous todettiin päätösvaltaiseksi.

29§ KOKOUKSEN ESITYSLISTAN HYVÄKSYMINEN

Nuorisovaltuusto hyväksyi esityslistan.

30§ KEMINMAAN TAITEIDEN PÄIVÄ -TYÖRYHMÄÄN JÄSENEEN JA VARAJÄSENEEN VALINTA

Keminmaan Taiteiden Päivä 2026 -työryhmään toivottiin nuvalta nimetyt jäsenet. Ainoaksi varsinaiseksi jäseneksi kiinnostuksensa ilmoitti Viljami Huru, varajäseneksi Frans Mällinen. Nuorisovaltuusto valitsee Viljami Hurun työryhmän varsinaiseksi jäseneksi, ja Frans Mällisen varajäseneksi.

31§ NUORISOVALTUUSTON LAUSUNTOPYYNTÖ

Hannele Matinlassilta oli tullut kiireellinen pyyntö käydä läpi hyvinvointi- ja turvallisuussuunnitelma 2026-2029, ja antaa siitä lausunto. Nuorisovaltuustolta odotetaan lausuntoa etenkin lasten ja nuorten hyvinvointisuunnitelmaan.

Suunnitelma löytyy esityslistan liitteistä.

Nuorisovaltuustolla ei ollut lausuttavaa hyvinvointisuunnitelmasta.

32§ YHTEISTYÖ VANHUSNEUVOSTON KANSSA JA LAVATANSSIT

Lavatanssitapahtuma pidetään klo 17 – 21 Wallenius-salissa. Tapahtuman nimeksi valikoitui ”Nuorten ja entisten nuorten tanssi-iltamat”.

Nuorisovaltuusto vastaa lipunmyynnistä ja kanttiinista. Nuva järjestää myös arpamyyntin, missä käytetään ystävänpäivätapahtumasta ylijääneitä palkintoja.

Lipunmyyntipisteelle lupautuivat alustavasti Anni-Maija ja Annika. Kantiiniin lupautuivat alustavasti Frans ja Justus. Tapahtumaan saadaan myös korttipäätteet sekä kantiiniin, että lipunmyyntiin.

Nuorisovaltuusto myös päätti tehdä itse omia leivonnaisia kantiiniin myytäväksi (mokkapaloja). Leivontatiimi jaettiin kahteen osaan, Sylvi ja Vilja leipovat torstaina 16.4. toisen satsin, Neela ja Annika (sekä mahdollisesti Fanny) jälkimmäisen satsin perjantaina 17.4. Leivontatiimit kokoontuvat Kontissa to ja pe klo 15.

Hugo vastaa somemateriaalin teosta itse tapahtumassa.

Artistien peruuntumisia tuli viime hetkellä useampi (Johan Jaakkonen ja Jouko Siurumaa & Reino Korjonen). Viljami ehdotti Veli Tikkanen kysymistä tapahtumaan. Viljamilla on Velin yhteystiedot ja lupautui olemaan Veliin yhteydessä.

Vaatetuksesta tapahtumaan tuli kysymystä. Varsinaista ohjeistusta ei ole, mutta smart casual lienee iltatapahtumalle sovelias.

6.5. on myös Unelmien liikuntaviikon yhteydessä samanlainen eläkeläisten liikuntatapahtuma Kallilla kuin viime vuonnakin, missä nuva oli myös mukana. Nuva osallistuu tapahtumaan tänäkin vuonna, yksityiskohdat katsotaan vielä lähempänä.

33§

OSALLISUUS JA YHTEISÖLLISYYS, NUVAT TOIMIJOINA - KEHITTÄMISHANKE & NUORISOVALTUUSTOJEN FOORUMI 2026

Osallisuus ja yhteisöllisyys, nuvat toimijoina- hankkeen järjestelyt ovat edenneet. Hankkeessa on mukana neljä muuta kuntaa (Ranua, Muonio, Ylitornio ja Kolari), joiden kesken olisi tarkoitus tehdä hankkeen nimissä konkreettista yhteistyötä, mm. nuorisovaltuustojen yhteinen vuosikello. Hankkeen lopullinen huipentuma on nuorisovaltuustojen eduskuntatalovierailu Helsinkiin 7.-9.10.2026 (kaksi matkustuspäivää + eduskuntavierailupäivä). Osallistujamääräksi on päätetty 10 nuorta / kunta (vars. jäsenet etusijalla). N. 10 olisi Keminmaan nuvasta lähdössä.

Perjantaina 24.4.2026 olisi tarkoitus kokoontua hankkeen kuntien kesken klo 11.30 – 22. Itse foorumi olisi lauantaina 25.4.2026 klo 10 – 16, minne on kutsuttu kaikki Lapin alueen nuorisovaltuustot. Muista hankekunnista tulleet majoittuvat Pohjanrannassa. Keminmaalaiset nuoret yöpyvät kotonaan. Hankekunnista saisi osallistua enemmän nuoria, itse foorumiin ajateltiin muista valtuustoista max. 4 nuorta/valtuusto. Jari on lähettänyt kutsut Lapin alueen valtuustoille.

Seuraava palaveri hankkeen osalta on 8.4.2026 klo 12, jonne on nyt kutsuttu Keminmaan nuvalta edustusta. Tuukka ja Viljami ovat kutsuttu palaveriin.

Musiikkiesitystä ajatellen juhlatila ei ole käytössä, mutta kokoustilassa voi pitää akustisen esityksen. Viljami lupautui järjestämään akustisen kokoonpanon paikalle.

Paavo Väyryselä saatiin varmistus puheen pitämisestä tapahtumassa klo 10.30. Myös Kari Alaniska tulee puhumaan paikallishistoriasta klo 10.45, mikä linkitetään osaksi SINNI-kisaa.

SINNI-kisaan tulee nuvalta kolme rastia. Yksi on Justuksen pitämä tietovisa liittyen Kari Alaniskan puheeseen. Kahden muun rastin pitäjiksi ilmoittautuivat Hugo, Miro ja Rasmus (vielä määrittelemätön), sekä Fanny ja Vilja (vedenkanto). Partiolta olisi tulossa kaksi rastia, sekä etsivältä nuorisotyöltä yksi.

34§

YHTEISTYÖ SRK:N VAIKUTTAJANUORTEN KANSSA

Vaikuttajanuorten kanssa ei ole nyt suunnitelmia. Heitä voisi ehkä kysyä vielä SINNI-kisaan rastien pitäjiksi.

35§ KUNNANVALTUUTETTUIJEN KUTSUMINEN NUORISOTILALLE

Nuva kutsui kunnanvaltuutetut nuorisotila Konttiin maanantaina 23.3.2026 klo 17. Tarkoituksena oli aikaisempien kertojen mukaisesti pitää rento kokoontuminen kahvitteijien ja pienten aktiviteettien puitteissa (mm. nuorisoteemainen tietovisa valtuutetuille). Frans ja Viljami järjestivät myös pienen tietovisan valtuutetuille.

Tapahtuma meni hyvin, vaikkakin paikalle saapui ainoastaan neljä valtuutettua. Valtuutetut olivat paikalla n. tunnin. Heli Trög oli laittanut jälkeinpäin viestiä, että maanantait ovat melko huonoja päiviä vastaisuuden varalta.

36§ KEVÄÄN YÖKAHVILAT

Kevään jäljellä olevat yökahvilapäivät ovat:

to 30.4.2026 (klo 17 – 22)
pe 29.5.2026 (klo 19 – 24)

Vapun tienoilla voisi olla simaa ja munkkia. Päätäriviikonloppuna esim. Tiiliskivien ja bändikerhon yhteiskonserttia ja jotain kesälomaan liittyvää aktiviteettia. Fanny, Neela, Vilja ja Sylvi lupautuivat alustavasti 30.4. yökahvilaan. Vuorot voisivat olla 17.30 – 19.30 – 19.30 – 21.30. Ostetaan tarjottavaksi valmiit simat ja munkit. Toukokuuta katsotaan vielä lähempänä.

37§ NUORISOVALTUUSTON BUDJETTI

Nuorisovaltuuston 18.02.2026 budjettiraportin mukaan nuvan tilillä on 819,55€. Tähän ei ole vielä laskettu ystävänpäivätahtuman kanttiinituloja.

Ehdotuksina aiemmin rahojen käyttöön tuli mm. reissu Ouluun, keilaaminen tai Kemin uimahallissa käynti.

Keilaaminen ja esim. Puistopaviljongissa syöminen jälkeinpäin sai melko hyvin kannatusta. Sovitaan seuraavassa kokouksessa tarkemmin asiasta.

38§ MIELI -KRIISIKESKUKSEN KEHITYSTYÖ

Ulpu Vipusaari Kemin Mieli -kriisikeskuksesta on lähestynyt nuorisovaltuustoa, josko heissä olisi kiinnostuneita kehittämään alueen nuorten mielenterveystyötä. Halukkaat voivat ilmoittautua suoraan Ulpulle joko sähköpostitse (ulpu.vipusaari@mielimerilappi.fi), tai puhelimitse (044 7389819). Tarkemmat kuvaukset löytyvät aiemmin nuvalaisille lähetetystä sähköpostista.

Yksi nuorisovaltuustolainen ilmoitti kiinnostuksen asiasta.

AIEMMIN ESILLE OTETUT ASIAT

- Nuorisovaltuustossa toimimisen hyväksi lukeminen opintopisteiksi on ollut myös puheena, sillä joissain kouluissa tätä toteutetaan. Rehtori Petra Juntura on aiemmin ilmoittanut keskustelewansa asiasta lukion opinto-ohjaajan kanssa. Tuukka aikoi olla Petraan uudemman kerran yhteydessä. Petralle on käyty kahdesti puhumassa asiasta. Asialle on alustavaa vihreää valoa, nuva odottaa miten asia etenee koulun päässä. Tuukka aikoo vielä kerran käydä kysymässä asiasta Petra Junturalta.
- Janne otti viime kokouksessa esille lukion valinnaisaineet, ja kokevatko nuoret esim. tarvetta kurssien yhdistämiseksi lähikuntien lukioiden kanssa. Rehtori Petra Juntura on kertonut, ettei kurssien yhdistäminen ole mahdollisia paikkakuntien eri pituisten tuntien vuoksi. Hannele Matinlassi oli myös kysynyt nuvalaisilta, miten lukiolla menee ja aikoo vielä ottaa asian puheeksi. Asiasta ei ole juurikaan kuulunut, eikä Keminmaan ja lähikuntien lukioiden tuntirakenteet vaikuttaneet yhteensopivilta. Nuva päättää antaa asian olla tähän hätään.
- Jari esitteli edellisessä kokouksessa Commu-appia, jonka tarkoituksena on olla kuntalaisten työkalu pyytämään ja tarjoamaan vapaaehtoisapua matalalla kynnyksellä esim. pihatöihin, kaupassa käynteihin tai mihin vain. Nuva näytti alustavaa vihreää valoa nuvan oman profiilin tekemiseksi Commuun. Frans lupautui ottamaan työksi nuvan profiilin teon Commuun.

Commu-profiilin teko on unohtunut, Frans lupaa tehdä profiilin myöhemmin.

- Justus on ollut yhteydessä uutta koulukeskusta suunnitelleeseen arkkitehtiin, ja kertoi että hänen kauttaan voi esittää ideoita suoraan arkkitehdille. Justus aikoo myös kysyä koulukeskuksen piirustuksia nuvalle tarkastettavaksi.

Justus on lähettänyt Jarille jonkinlaiset versiot piirustuksista, tarkastellaan asiaa seuraavassa kokouksessa.

MUUT ESILLE OTETTAVAT ASIAT

- Lanit pidetään 10.4.2026 klo 16 – 9. Nuva osallistuu jälleen kanttiinimyynnillä ja turnauksilla. Kanttiiniin ilmoittautuivat Miro, Tuukka, Antto ja Hugo. Satsumaa toivotaan ainakin myyntiin.

Turnauksiin otetaan ProPilkki2 (Tuukka pitää) ja Minecraft (Hugo pitää tarpeen mukaan).


SEURAAVA KOKOUS


Seuraava kokous pidetään ke 29.4. klo 15 kunnan valtuustosalissa.

42§

KOKOUKSEN PÄÄTTÄMINEN

Kokous päätettiin klo 17.15.


Tuukka Murtovaara, puheenjohtaja


Jari Ala-Kahrakuusi, sihteeri

LIITTEET:

Lapin hyvinvointialueen lasten ja nuorten hyvinvointi- suunnitelma

2026-2029



lapha.fi

Lapin hyvinvointialue
Lapin hyvinvointialue
Lapin hyvinvointialue
Lapin hyvinvointialue

Sisällysluettelo

1. Mikä on lasten ja nuorten hyvinvointisuunnitelma?
 - 1.1. Lasten ja nuorten hyvinvointisuunnitelma on osa hyvinvointisuunnitelmakokonaisuutta
 - 1.2. Suunnitelman valmistelu
2. Lappilaisten lasten ja nuorten kasvuolot sekä hyvinvointi
3. Perhekeskus yhteistyön rakenteena lasten, nuorten ja perheiden hyvinvoinnin edistämiseksi
4. Lasten ja nuorten hyvinvointia edistäviä sekä ongelmia ehkäiseviä toimia ja palveluita alueella
5. Lastensuojelu
 - 5.1. Lastensuojelun palvelujärjestelmä
 - 5.2. Lastensuojelun tarve alueella
 - 5.3. Lastensuojeluun varattavat voimavarat
6. Suunnitelman toteuttaminen ja seuranta
 - 6.1. Painopisteet ja tavoitteet
 - 6.2. Lasten ja nuorten hyvinvointia lisäävät kasvuolot
 - 6.3. Lasten, nuorten ja perheiden oikea-aikaiset ja tarpeen mukaiset palvelut
 - 6.4. Monialainen yhteistyö lasten, nuorten ja perheiden tueksi
 - 6.5. Suunnitelman seuranta ja arviointi

Lähteet

Lasten ja nuorten hyvinvointisuunnitelman työryhmä



lapha.fi

Lapin hyvinvointialue
Lapin hyvinvointialue
Lapin hyvinvointialue
Lapin hyvinvointialue



1. Mikä on lasten ja nuorten hyvinvointisuunnitelma?

Hyvinvointialueen on laadittava alueellinen lasten- ja nuorten hyvinvointisuunnitelma, jossa kuvataan lasten ja nuorten hyvinvoinnin tilaa ja hyvinvoinnin edistämisen toimenpiteitä siltä osin kuin lastensuojelulain 12 § edellyttää. Suunnitelma hyväksytään hyvinvointialueen aluevaltuustossa ja tarkistetaan vähintään kerran neljässä vuodessa.

Suunnitelmassa on huomioitava:

- 1) lasten ja nuorten kasvuolot sekä hyvinvoinnin tila alueella
- 2) lasten ja nuorten hyvinvointia edistäviä sekä ongelmia ehkäiseviä toimia ja palveluita alueella
- 3) lastensuojelun tarve alueella
- 4) lastensuojeluun varattavat voimavarat
- 5) tämän lain mukaisten tehtävien hoitamiseksi käytettävissä oleva lastensuojelun palvelujärjestelmä
- 6) yhteistyön järjestäminen eri viranomaisten sekä lapsille ja nuorille palveluja tuottavien yhteisöjen ja laitosten välillä
- 7) suunnitelman toteuttaminen ja seuranta

1.1. Lasten ja nuorten hyvinvointisuunnitelma on osa hyvinvointisuunnitelmakokonaisuutta

Lasten ja nuorten hyvinvointisuunnitelma on osa hyvinvointisuunnitelmaa.

Alueellinen neuvolasuunnitelma (Terveydenhuoltolaki 15 §) ja alueellinen opiskeluhoitosuunnitelma (Laki oppilas- ja opiskeluhoitolain muuttamisesta 13a §) kuvataan erillisinä lasten ja nuorten hyvinvointisuunnitelman alasuunnitelmina.



1.2. Suunnitelman valmistelu

Lasten ja nuorten hyvinvointisuunnitelman työryhmä on monialainen joukko Lapin hyvinvointialueen ammattilaisia.

Muita toimijoita eli kuntia, järjestöjä ja seurakuntia on kuultu suunnitelman valmistelussa marras-joulukuussa 2025 monialaisissa perhekeskuksen palvelualueittaisissa ohjausryhmissä, joissa on edustus jokaisesta Lapin kunnasta sekä järjestöjen, seurakuntien ja Lapin hyvinvointialueen edustus.

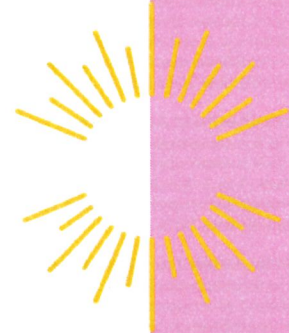
Suunnitelman luonnosta on esitelty Lapin hyvinvointialueen sosiaali- ja terveystalvelujen lautakunnalle 6.11.2025.

Lisäksi on järjestetty avoin työpaja Kouluterveyskyselyiden vuoden 2025 tuloksista 17.11.2025. Työpajan tuotoksia on hyödynnetty suunnitelman toimenpiteiden laadinnassa.



Kuva: Lapin medialehti / Antti Kurola

2. Lappilaisten lasten ja nuorten kasvuolot sekä hyvinvointi



lapha.fi

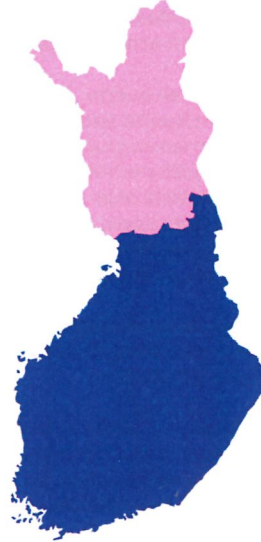
Lapin hyvinvointialue
Lappi hyvinvointialue
Lapin perhekeskus
Lapin perhekeskus
Lapin perhekeskus

Lappilaisten lasten ja nuorten kasvuolot sekä hyvinvointi 1/3

Vuoden 2024 lopussa Lapin hyvinvointialueella oli 176 151 asukasta. Väestöennusteen mukaan Lapin asukkaiden määrä tulee laskemaan.

Lasten ja nuorten määrä Lapissa on ollut laskusuuntainen 1990-luvulta saakka. Vuonna 2024 0-14-vuotiaiden osuus oli 13,9 % Lapin asukkaista.

Vuonna 2024 hyvinvointialueella oli 8 295 alle kouluikäistä lasta



Lähteet: Lapin luotsi. Sotkanet.

Kuva: Sotkanet 2024

Lappilaisten lasten ja nuorten kasvuolot sekä hyvinvointi 2/3

Mielen hyvinvointi ja koettu terveys	Elintavat ja ylipaino	Arjen turvallisuus
KOKEE TERVEYTENSÄ KESKINKERTAISEKSI TAI HUONOKSI <ul style="list-style-type: none">•4. ja 5. luokan oppilaista 9 % (8*)•8. ja 9. luokan oppilaista 24 % (22)•lukion 1. ja 2. vuoden opiskelijoista 22 % (21)•ammattillisen oppilaitoksen 1. ja 2. vuoden opiskelijoista 26 % (25)	YLIPAINO JA LIHAVUUS (BMI ≥25) <ul style="list-style-type: none">•2-6-vuotiaista 23 % (19*)•7-12-vuotiaista 27 % (22)•13-16-vuotiaista 28 % (24) SYÖ AAMUPALAA JOKA AAMU <ul style="list-style-type: none">•4. ja 5. luokan oppilaista 67 % (71)•8. ja 9. luokan oppilaista 54 % (55) SYÖ KOULULOUNASTA PÄIVITTÄIN <ul style="list-style-type: none">•8. ja 9. luokan oppilaista 58 % (56)•lukion 1. ja 2. vuoden opiskelijoista 67 % (64)•ammattillisen oppilaitoksen 1. ja 2. vuoden opiskelijoista 62 % (57) HEIKKO FYSINEN TOIMINTAKYKY <ul style="list-style-type: none">•5. luokkalaisista 40 % (36)•8. luokkalaisista 44 % (40) SEKSUAALITERVEYS <ul style="list-style-type: none">•raskaudenkeskeytykset alle 20-vuotiailla 10 / 1000 15-19-vuotiasta naista (6)	TUNTEE ITSENSÄ YKSNÄISEKSI <ul style="list-style-type: none">•8. ja 9. luokan oppilaista 15 % (13)•lukion 1. ja 2. vuoden opiskelijoista 14 % (12)•ammattillisen oppilaitoksen 1. ja 2. vuoden opiskelijoista 12 % (12) KOULUKIUSATTUNA VÄHINTÄÄN KERRAN VIIKOSSA <ul style="list-style-type: none">•4. ja 5. luokan oppilaista 10 % (9)•8. ja 9. luokan oppilaista 9 % (8)•lukion 1. ja 2. vuoden opiskelijoista 2 % (2)•ammattillisen oppilaitoksen 1. ja 2. vuoden opiskelijoista 3 % (4) KOKENUT VÄKIVALTA VANHEMPIEN TAI HUOLTA PITÄVIEN AIKUISTEN TAHOLTA <ul style="list-style-type: none">•4. ja 5. luokan oppilaista 12 % (12)•8. ja 9. luokan oppilaista 9 % (9)•lukion 1. ja 2. vuoden opiskelijoista 4 % (5)•ammattillisen oppilaitoksen 1. ja 2. vuoden opiskelijoista 4 % (5)
KOHTALAINEN TAI VAIKEA AHDISTUNEISUUS <ul style="list-style-type: none">•8. ja 9. luokan oppilaista 22 % (22)•lukion 1. ja 2. vuoden opiskelijoista 21 % (21)•ammattillisen oppilaitoksen 1. ja 2. vuoden opiskelijoista 16 % (19)		
TYTYTVÄINEN ELÄMÄÄNSÄ <ul style="list-style-type: none">•4. ja 5. luokan oppilaista 85 % (85)•8. ja 9. luokan oppilaista 67 % (68)•lukion 1. ja 2. vuoden opiskelijoista 69 % (71)•ammattillisen oppilaitoksen 1. ja 2. vuoden opiskelijoista 70 % (68)		
KOHTALAINEN TAI VAIKEA AHDISTUNEISUUS <ul style="list-style-type: none">•8. ja 9. luokan oppilaista 22 % (22)•lukion 1. ja 2. vuoden opiskelijoista 21 % (21)•ammattillisen oppilaitoksen 1. ja 2. vuoden opiskelijoista 16 % (19)		
LUOTTAA SAAVANSA APUA, KUN TARVITSEE <ul style="list-style-type: none">•8. ja 9. luokan oppilaista 58 % (58)•lukion 1. ja 2. vuoden opiskelijoista 67 % (67)•ammattillisen oppilaitoksen 1. ja 2. vuoden opiskelijoista 71 % (66)		

*Sulkeissa ilmoitettu luku kuvaa koko maan tilannetta kyseisessä indikaattorissa.
Lähteet: THL, Sotkanet, Kouluterveyskysely 2025.

Lappilaisten lasten ja nuorten kasvuolot sekä hyvinvointi 3/3

Positiivisia tekijöitä lappilaisten lasten ja nuorten hyvinvoinnissa

- Lasten ja nuorten koettu terveys ja elämään tyytyväisyys on parantunut vuosien 2023-2025 välillä.
- Lappilaisten nuorten kokema yksinäisyys on vähentynyt vuosien 2023-2025 välillä.
- Lasten ja nuorten kokema fyysinen väkivalta huoltajien taholta on Lapissa vähentynyt vuosien 2023-2025 välillä.

Huolta herättäviä tekijöitä lappilaisten lasten ja nuorten hyvinvoinnissa

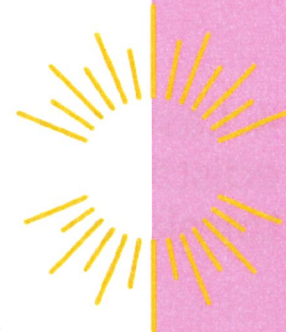
- Lappilaisten nuorten kokema ahdistuneisuus on yleistä.
- Lasten ja nuorten ylipaino on Lapissa muuta maata yleisempää.
- Lasten ja nuorten liikkuminen on huolestuttavan vähäistä ja ravitsemustottumuksissa on kehitettävää.
- Positiivisesta kehityksestä huolimatta joka kymmenes ala- tai yläkoululainen kokee vanhempien taholta fyysistä väkivaltaa.

3. Perhekeskus yhteistyön rakenteena lasten, nuorten ja perheiden hyvinvoinnin edistämiseksi



lapha.fi

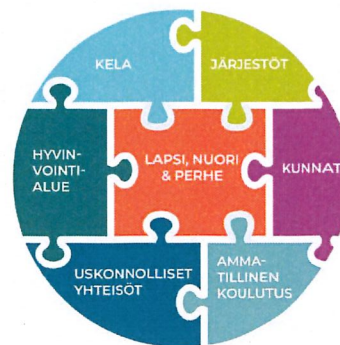
Lapin hyvinvointialue
Lapin aluehallintoyksikkö
Lapin aluehallintoyksikkö
Lapin aluehallintoyksikkö



Perhekeskus yhteistyön rakenteena lasten, nuorten ja perheiden hyvinvoinnin edistämisessä

Toimiva yhteistyö edistää hyvinvointia ja mahdollistaa varhaisen ja oikea-aikaisen tuen lapsille, nuorille ja perheille. Yhteistyön onnistumiseen tarvitaan yli organisaatio- ja sektorirajojen ylittävää monitoimijaista yhteistä työtä. Lapissa monitoimijaista yhteistyötä toteutetaan verkostomaisissa perhekeskuksissa, joita kehitetään ja vakiinnutetaan valtakunnallisen perhekeskustoimintamallin mukaisesti.

Perhekeskus on monialainen lasten, nuorten ja perheiden palveluverkosto, joka edistää hyvinvointia ja terveyttä sekä tarjoaa varhaista tukea, hoitoa ja kuntoutusta. Perhekeskuksessa toimii moniammatillisessa yhteistyössä hyvinvointialueen sosiaali- ja terveystyöpalvelut, kuntien sivistyspalvelut ja terveyttä ja hyvinvointia edistävä toiminta sekä seurakuntien, järjestöjen ja muiden toimijoiden toiminnot ja palvelut.



[Perhekeskuskäsikirja linkiksi](#)

4. Lasten ja nuorten hyvinvointia edistäviä sekä ongelmia ehkäiseviä toimia ja palveluita alueella



lapha.fi

Lapin hyvinvointialue
Lapin hyvinvointialue
Lapin hyvinvointialue
Lapin hyvinvointialue

Lasten ja nuorten hyvinvointia edistäviä sekä ongelmia ehkäiseviä toimia ja palveluita alueella 1/2

Lasten ja nuorten hyvinvointia tukevia ja ennaltaehkäiseviä perustason palveluita

- äitiys- ja lastenneuvola
- koulu- ja opiskeluterveydenhuolto
- opiskelu- sekä oppilashuollon kuraattori- ja psykologipalvelut
- kasvatus- ja perheneuvonta
- lapsiperheiden sosiaalityö ja -ohjaus
- perheoikeudelliset palvelut

Muita perustason palveluita, jotka tukevat lasten ja nuorten hyvinvointia

- suun terveydenhuolto
- terveysasemapalvelut
- kuntoutus ja apuvälinepalvelut
- aikuisten sosiaali- sekä mielenterveys- ja riippuvuuspalvelut

Lapissa on kehitetty ja käyttöön otettu matalan kynnyksen digitaalisia palveluita lapsiperheiden ja nuorten tueksi mm. sähköinen perhekeskus, Pyydä apua -palvelu, Apua huoliin -chat ja tarina-auttamisen videot sekä Perheohjaamo-palvelu.

Lapsiperheille suunnattua viestintää toteutetaan mm. Lapin lapsiperheet kanavilla sosiaalisessa mediassa.

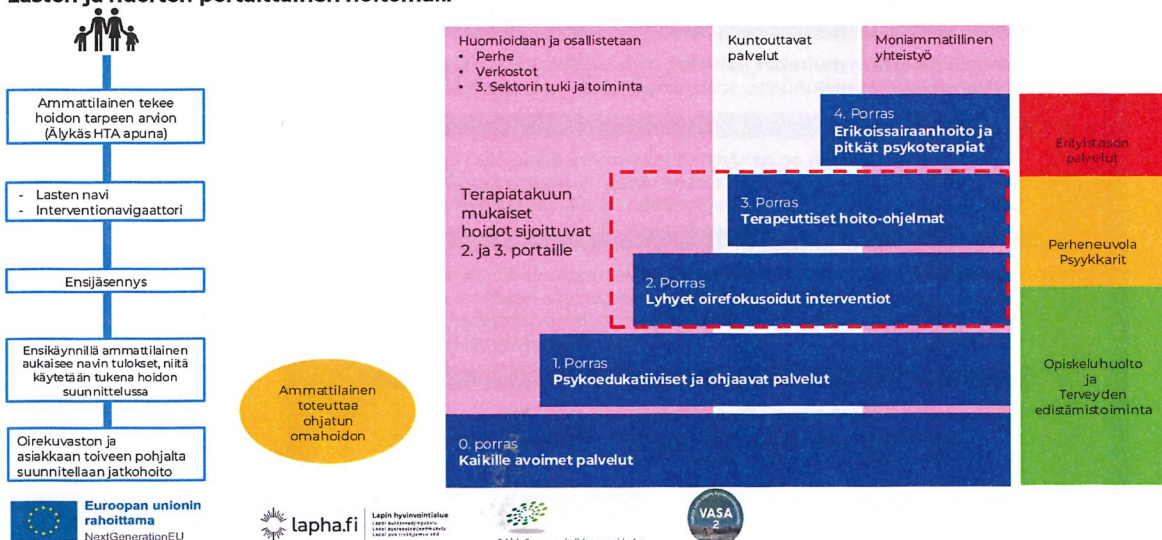
Matalalla kynnyksellä toteutettavia palveluita on kehitetty Vahva Sote Lapin hyvinvointialueelle, VASA2- hankkeessa yhteistyössä hyvinvointialueen, järjestöjen, seurakunnan ja kolmannen sektorin kanssa, kuten Nepsy-polku, Ankkuritoiminta ja VaSa-verkosto.

Kuntien varhaiskasvatuksen, perusopetuksen ja nuorisotyön palvelut sekä järjestöjen ja seurakuntien palvelut ovat keskeisiä ennaltaehkäiseviä palveluita. Yhteistyössä toteutetaan mm. kohtaamispaikkatoimintaa.

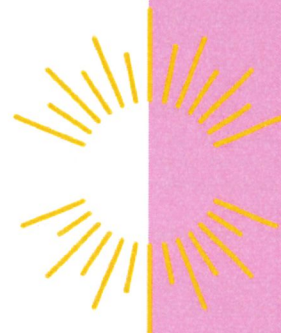
Terapiatakuuseen liittyen henkilöstölle on järjestetty menetelmäkoulutuksia.

Lasten ja nuorten hyvinvointia edistäviä sekä ongelmia ehkäiseviä toimia ja palveluita alueella 2/2

Lasten ja nuorten portaittainen hoitomalli



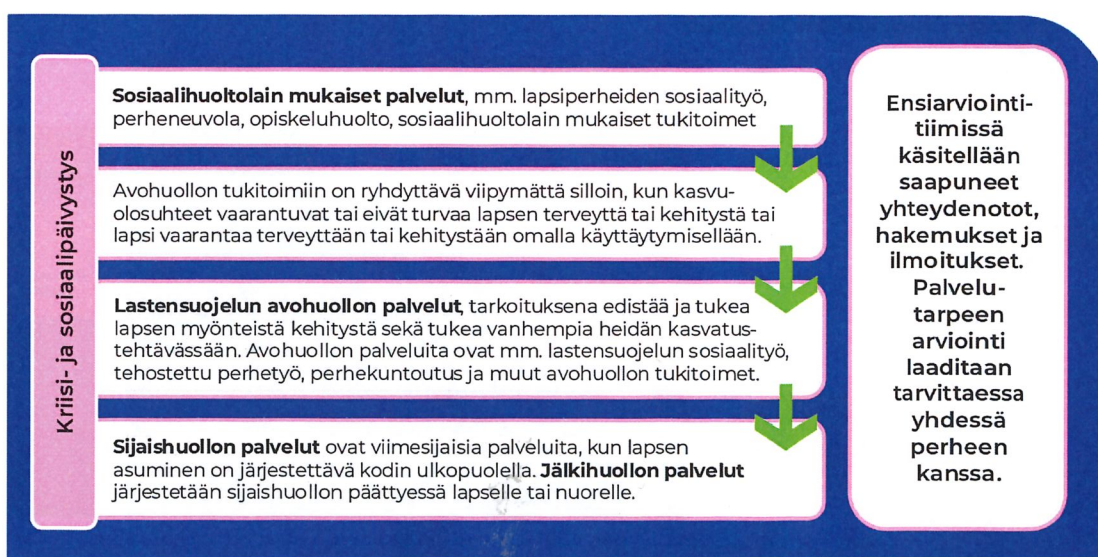
5. Lastensuojelu



lapha.fi

Lapin hyvinvointialue
Lapin hyvinvointialue
Lapin hyvinvointialue
Lapin hyvinvointialue

5.1. Lapsiperheiden ja lastensuojelun palvelujärjestelmä



5.2. Lastensuojelun tarve alueella

Lastensuojeluilmoitusten ja avohuollon asiakkuuksien määrä on noussut merkittävästi.

Kodin ulkopuolisten sijoitusten määrissä ei ole kasvua. Vaativan tason laitoshoidon tarve on kasvanut.

Indikaattori	Alue	2022	2023	2024
0-17-vuotiaat lapset, joista on tehty lastensuojeluilmoitus, % vastaavan ikäisestä väestöstä (THL) info ind. 1086	Koko maa	9,1	10,2	10,7
	Lapin hyvinvointialue	9,3	10,5	12,6
Huostassa vuoden aikana olleet 0-17-vuotiaat, % vastaavan ikäisestä väestöstä (THL) info ind. 1077	Koko maa	1,0	1,0	1,0
	Lapin hyvinvointialue	1,1	1,2	1,2
Kiireellisesti vuoden aikana sijoitettuna olleet 0-17-vuotiaat, % vastaavan ikäisestä väestöstä (THL) info ind. 1078	Koko maa	0,4	0,5	0,5
	Lapin hyvinvointialue	0,4	0,5	0,5
Kodin ulkopuolelle sijoitetut 0-17-vuotiaat, % vastaavan ikäisestä väestöstä (THL) info ind. 191	Koko maa	1,6	1,6	1,6
	Lapin hyvinvointialue	1,8	1,9	1,9
Lastensuojelun avohuollon asiakkaat, 0-17-vuotiaat vuoden aikana, % vastaavan ikäisestä väestöstä (THL) info ind. 1245	Koko maa	3,6	3,8	3,4
	Lapin hyvinvointialue	4,0	4,1	4,8

Lähteet: THL Sotkanet 2025

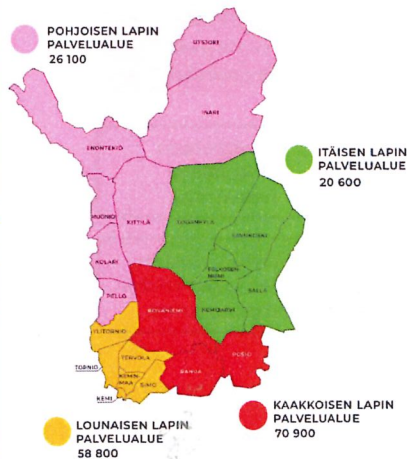
5.3. Lastensuojeluun varattavat voimavarat

Pohjoinen palvelualue

Avohuollon asiakkaat: 335
Sijaishuollon asiakkaat: 47
Jälkihuollon asiakkaat: 48
Sosiaalityöntekijät: 6,5
Perheohjaajat: 2 + (5 yhdennetty tehtävä lapsiperheiden palvelujen kanssa)

Lounainen palvelualue

Avohuollon asiakkaat: 442
Sijaishuollon asiakkaat: 143
Jälkihuollon asiakkaat: 189
Sosiaalityöntekijät: 19
Sosiaali- ja perheohjaajat: 7
Lastensuojeluyksikkö: 6 + 1 asiakaspaikkaa 0-17 -vuotiaille



Itäinen palvelualue

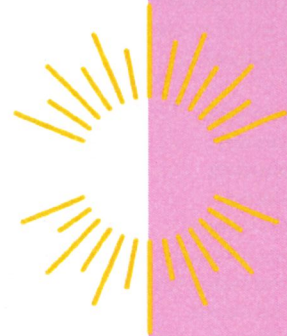
Avohuollon asiakkaat: 184
Sijaishuollon asiakkaat: 30
Jälkihuollon asiakkaat: 49
Sosiaalityöntekijät: 5
Perheohjaajat: 2 (yhdennetty tehtävä lapsiperheiden palvelujen kanssa)

Kaakkoisen palvelualue

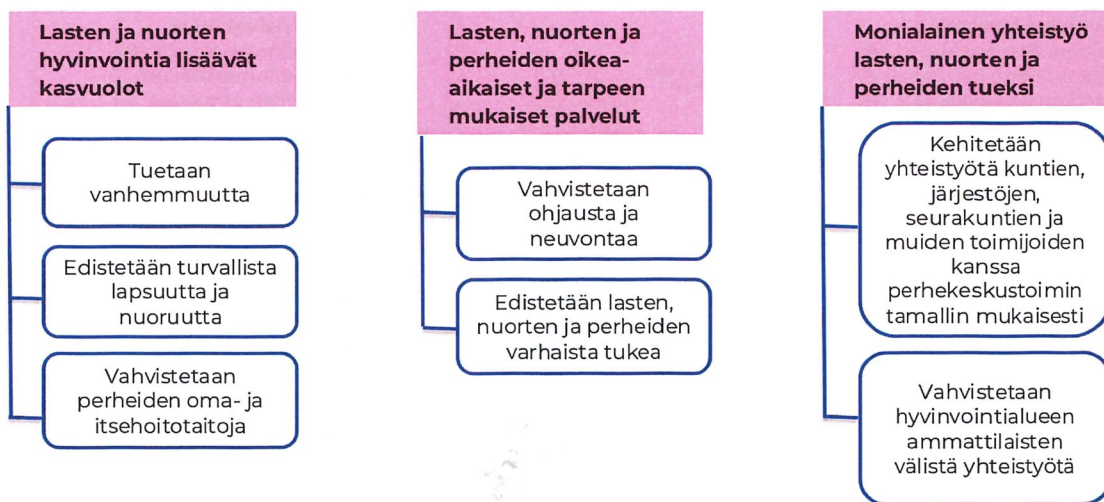
Avohuollon asiakkaat: 483
Sijaishuollon asiakkaat: 151
Jälkihuollon asiakkaat: 193
Sosiaalityöntekijät: 20,5
Sosiaali- ja perheohjaajat: 7
Perhetyöntekijät: 7
Kaksi lastensuojeluyksikköä: 13 paikkainen lapsi- ja nuorisokoti 13-17 -vuotiaille sekä kolme osastoinen lastensuojeluyksikkö 12-17 -vuotiaille

Tilanne 3/2025

6. Suunnitelman toteuttaminen ja seuranta



6.1. Suunnitelman painopisteet ja tavoitteet



6.2. Lasten ja nuorten hyvinvointia lisäävät kasvuolot 1/2

Tavoitteet	Toimenpiteet	Vastuutaho	Toimenpidemittari	Tulosindikaattori
Tuetaan vanhemmuutta	Laajennetaan ja vahvistetaan Neuvokas perhe -menetelmän käytön suunnitelmallisuutta ja toteuttamista monialaisesti eri palveluissa	Perhekeskus vastuuyksiköt Kunnat	Suunnitelma menetelmän käytöstä on tehty (kyllä/ei) Menetelmä on käytössä 11/21 kunnista	<p>Kouluterveyskyselyyn tulokset 2025 4. ja 5. luokan sekä 8. ja 9. luokan oppilaista ja 1. ja 2. vuoden opiskelijoista</p> <ul style="list-style-type: none"> Kokee terveydentilansa keskinertaiseksi tai huonoksi Tyytyväinen elämäänsä tällä hetkellä Kohtalainen tai vaikea ahdistuneisuus Tuntee itsensä yksinäiseksi Erittäin heikko osallisuuden kokemus Kokenut vanhempien tai muiden huoltajien aikuisten fyysistä väkivaltaa vuoden aikana
	Koulutetaan ammatillaisia Lapset puheksi -menetelmän käyttöön	Perhekeskus vastuuyksiköt	Menetelmään koulutettu hvan ammatillaisia jokaisesta kunnasta 21/21	
	Vahvistetaan kohtaamispaikkatoiminnan suunnitelmallisuutta ja toteutetaan toimintaa monialaisesti	Perhekeskus vastuuyksiköt	Suunnitelma kohtaamispaikkatoiminnan vahvistamisesta on tehty (kyllä/ei) Toteutetaan monialaisesti (kyllä/ei)	
Edistetään turvallista lapsuutta ja nuoruutta	Työkalupakki väkivallan häiritsevien vaikutusten tunnistamiseen lapsissa - verkkokoulu lisätään osaksi perehdytystä lastensuojelussa, perheyössä ja perusterveydenhuollossa.	Lasten, nuorten, perheiden ja vammaisten palvelujen vastuualue	Barnahus-työkalupakki on käytössä sotepalveluissa, jokaisessa kunnassa 21/21	
	Laajennetaan ja vahvistetaan perheasioiden sovittelua	Perheoikeudelliset palvelut	Sovittelua on tarjolla jokaisella paikkakunnalla (kyllä/ei)	

6.2. Lasten ja nuorten hyvinvointia lisäävät kasvuolot 2/2

Tavoitteet	Toimenpiteet	Vastuutaho	Toimenpidemittari	Tulosindikaattori
Vahvistetaan perheiden oma- ja itsehoitotaitoja	Vahvistetaan tiedottamista tarina-auttamisen palveluista asukkaalle sekä edistetään ammattilaisten tietoisuutta palveluun ohjaamiseen	Perhekeskus vastuuyksiköt Viestintä	Palvelun käyttäjämäärät Ammattilaisille on viestitty palvelusta systemaattisesti (kyllä/ei)	<p>Kouluterveyskyselyyn tulokset 2025 4. ja 5. luokan sekä 8. ja 9. luokan oppilaista ja 1. ja 2. vuoden opiskelijoista</p> <ul style="list-style-type: none"> Kokee terveydentilansa keskinertaiseksi tai huonoksi Tyytyväinen elämäänsä tällä hetkellä Kohtalainen tai vaikea ahdistuneisuus Tuntee itsensä yksinäiseksi Erittäin heikko osallisuuden kokemus Kokenut vanhempien tai muiden huoltajien aikuisten fyysistä väkivaltaa vuoden aikana
	Tarjotaan Mielenterveydenkeskuksen ohjatut omahoito-ohjelmat perheille, joille tunnustetaan sille tarve	Perhekeskus vastuuyksiköt	Asiakaspalautteen mukaan vähintään 80% vanhemmista kokee ohjelman tukeena vanhemmuutta (kyllä/ei)	

6.3. Lasten, nuorten ja perheiden oikea-aikaiset ja tarpeen mukaiset palvelut

Tavoitteet	Toimenpiteet	Vastuutaho	Toimenpidemittari	Tulosindikaattori
Vahvistetaan ohjausta ja neuvontaa	Vahvistetaan lasten, nuorten ja perheiden palveluohjausta kohti yhden yhteydenoton periaatetta	Perhekeskus vastuuyksiköt	Palveluohjausta saatavilla jokaisella palvelualueella (kyllä/ei)	Kouluterveyskyselyn tulokset 2025 4. ja 5. luokan sekä 8. ja 9. luokan oppilaista ja 1. ja 2. vuoden opiskelijoista
Edistetään lasten, nuorten ja perheiden varhaista tukea	Vakiinnutetaan perhekeskustoimintamalli Lappiin	Perhekeskus vastuuyksiköt Kunnat	Perhekeskustoimintamalli käytössä Lapissa 21/21 (kyllä/ei)	<ul style="list-style-type: none"> Luottaa saavansa apua, kun sitä tarvitsee THL Sotkanet <ul style="list-style-type: none"> Lastensuojelun avohuollon asiakkaat, 0-17-vuotiaat vuoden aikana, % vastaavan ikäisestä väestöstä (THL) info ind. 1245 0-17-vuotiaat lapset, joista on tehty lastensuojeluilmoitus, % vastaavan ikäisestä väestöstä (THL) info ind. 1086 Kodin ulkopuolelle sijoitetut 0-17-vuotiaat, % vastaavan ikäisestä väestöstä (THL) info ind. 191
	Vahvistetaan kasvatus- ja perheneuvonnan palveluiden saavutettavuutta ja saatavuutta	Perhekeskus vastuuyksiköt	Yhdenmukaiset kasvatus- ja perheneuvonnan palvelut ovat saatavilla jokaisella palvelualueella	
	Kehitetään ja toteutetaan matalan kynnyksen palveluita monialaisesti, Pyydä apua -nappi, Apua huoliin -chat ja tarina-auttamisen palvelut	Perhekeskus vastuuyksiköt	Palvelut käytössä osana hyvinvointialueen palveluina monialaisesti toteutettuna (kyllä/ei)	
	Kehitetään Perheohjaamo-palvelua monialaisesti ja laajennetaan se koko Lappiin	Perhekeskus vastuuyksiköt Kunnat Järjestöt	Perheohjaamo-palvelu toiminnassa jokaisella palvelualueella (kyllä/ei)	

6.4. Monialainen yhteistyö lasten, nuorten ja perheiden tueksi

Tavoitteet	Toimenpiteet	Vastuutaho	Toimenpidemittari	Tulosindikaattori
Kehitetään yhteistyötä kuntien, järjestöjen, seurakuntien ja muiden toimijoiden kanssa perhekeskustoimintamallin mukaisesti	Osallistutaan Itä-Lapin yhteisövaikuttavuustyöhön	Perhekeskus vastuuyksiköt	Ollaan mukana (kyllä/ei)	Kouluterveyskyselyn tulokset 2025 4. ja 5. luokan sekä 8. ja 9. luokan oppilaista ja 1. ja 2. vuoden opiskelijoista <ul style="list-style-type: none"> Luottaa saavansa apua kun sitä tarvitsee Hyvinvointialueiden HYTE-kerroin indikaattorit <ul style="list-style-type: none"> Mielenterveyshäiriöiden vuoksi työkyvyttömyyseläkettä saavat 18-34-vuotiaat
	Sitoudutaan Lapin perhekeskustoiminnan yhteistyösopimukseen	Perhekeskus vastuuyksiköt Kunnat Järjestöt Seurakunnat	Yhteistyösopimus allekirjoitettu (tavoite: 21/21 kuntaa + järjestöjä ja seurakuntia)	
	Sovitaan yhteinen rakenne monialaiselle tiimimallille	Perhekeskus vastuuyksiköt Kunnat	Yhteinen rakenne sovittu ja otettu käyttöön (kyllä/ei)	
	Luodaan ja otetaan käyttöön Lapin malli järjestöjen systemaattisesta roolista osana perhekeskusta	Lounaisen alueen perhekeskus vastuuyksiköt Järjestöt	Lapin malli luotu ja otettu käyttöön (kyllä/ei)	
Vahvistetaan hyvinvointialueen ammattilaisten välistä yhteistyötä	Selkeytetään hyvinvointialueen matalan kynnyksen lasten, nuorten ja perheiden palvelupolkuja	Perhekeskus vastuuyksiköt	Palvelupolkuja selkeytetty (kyllä/ei)	<ul style="list-style-type: none"> Ei työssä, koulutuksessa eikä asevelvollisuutta suorittamassa olevat 18-24-vuotiaat Sidosryhmäyhteistyön tyytyväisyys yli 3 (asteikko 1-5) (arvioidaan osana perhekeskuksen toimintasuunnitelmaa)
	Laajennetaan systeminen työte lastensuojelussa koko Lapin hyvinvointialueelle	Lastensuojelun vastuuyksikkö	Malli käytössä (kyllä/ei)	

6.5. Suunnitelman seuranta ja arviointi

Hyvinvointialueella on raportoitava asukkaiden hyvinvoinnista ja terveydestä, niihin vaikuttavista tekijöistä ja toteutetuista toimenpiteistä aluevaltuustolle vuosittain. Seuranta ja arviointi toteutetaan monitoimijaisesti.

Lasten ja nuorten hyvinvointisuunnitelman toimenpiteiden toteutumista ja indikaattoreiden kehittymisen seuranta toteutetaan monialaisessa perhekeskuksen strategisessa kehittämistyöryhmässä puolivuositain. Lasten ja nuorten hyvinvointisuunnitelman seurannasta vastaa sekä kehittämistyöryhmän koolle kutsuu Lapin hyvinvointialueen lasten, nuorten, perheiden ja vammaisten palvelujen vastuualuejohtaja.

Lasten ja nuorten hyvinvointisuunnitelman seurantatiedot liitetään osaksi vuosittaista valtuustolle toimitettavaa hyte-raporttia.



Lähteet

- Exreport raportointijärjestelmä
- Laki oppilas- ja opiskeluhoitolain muuttamisesta (377/2022 13 a §). [Laki oppilas- ja opiskeluhoitolain muuttamisesta 377/2022 | Suomen säädöskokoelma | Finlex](#)
- Lapin luotsi. Väestön kehitys. [Väestön kehitys | Lapin luotsi](#) (viitattu 9.4.2025)
- Lastensuojelulaki (417/2007 12 §). [Lastensuojelulaki 417/2007 | Lainsäädäntö | Finlex](#)
- Terveydenhuoltolaki (1326/2010 15 §). [Terveydenhuoltolaki | 1326/2010 | Lainsäädäntö | Finlex](#)
- Terveyden ja hyvinvoinninlaitos. 2025. Kouluterveyskysely 2025. [Kouluterveyskyselyn tulokset](#) (viitattu 12.11.2025)
- Terveyden ja hyvinvoinninlaitos. 2025. Perhekeskus. [Perhekeskus](#) (viitattu 9.4.2025)
- Terveyden ja hyvinvoinninlaitos. Tilasto- ja indikaattoripankki Sotkanet. [Sotkanet](#) (viitattu 12.11.2025)

[Handwritten signature]

Lasten ja nuorten hyvinvointisuunnitelman työryhmä

Koordinaatiovastuuhenkilö

- Heidi Juuso, perhekeskuskoordinaattori

Vastuuhenkilöt

- Johanna Korteniemi, lasten, nuorten, perheiden ja vammaisten palvelujen vastuualuejohtaja
- Tuula Saukkonen, sairauksien ehkäisyn ja hoidon vastuualuejohtaja

Työryhmä

- Jenni Arponen, sosiaalityöntekijä mielenterveys- ja riippuvuuspalvelut
- Anni-Leena Breilin, perhekeskuskoordinaattori
- Heli Heikkilä, terveyden edistämisen koordinaattori
- Tuovi Honkela, sosiaalityöntekijä mielenterveys- ja riippuvuuspalvelut
- Ulla Kakko, perhekeskuskoordinaattori
- Tiina Kanninen, perheiden palvelujen päällikkö Pohjoinen palvelualue
- Jaana Karppinen, perhekeskuskoordinaattori
- Minna Lehtoväre, terveyden edistämisen koordinaattori
- Päivi Leinonen, lastensuojelun palvelupäällikkö, Lounainen palvelualue
- Miia Länsitie, hytetu-erityisasiantuntija
- Petra Talvensaari, kehittäjätyöntekijä Jäkälä-Jälkihuoltopalveluiden kehittäminen Lapissa Lapin hyvinvointialue
- Jenna Tepsa, perhekeskuskoordinaattori



lapha.fi

Lapin hyvinvointialue
Lapin hyvinvointialue
Lapin hyvinvointialue

