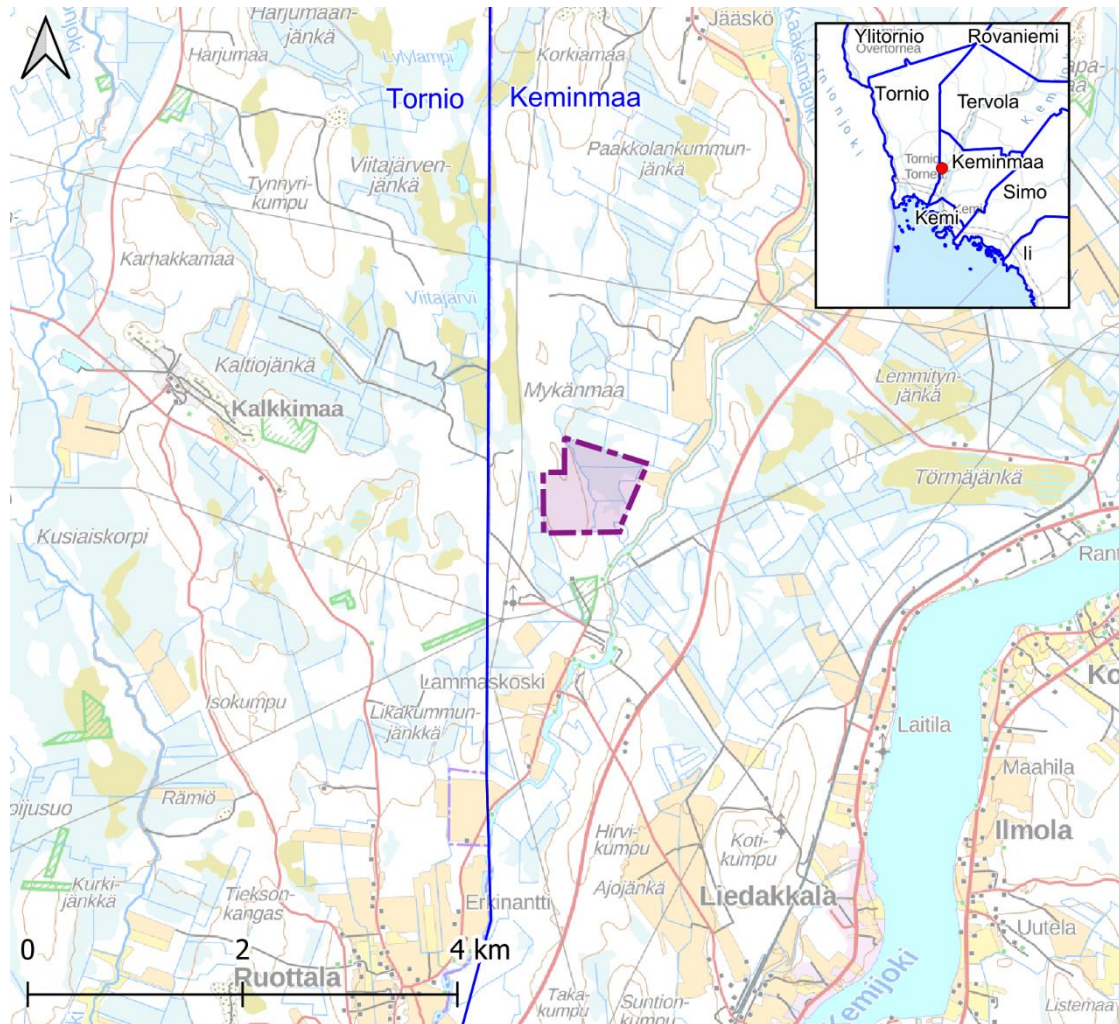


Osallistumis- ja arviointisuunnitelma

Mykänmaan datakeskuksen asemakaava
Keminmaan kunta



KEMINMAA



20.4., tark. 20.5.2026

Kartta-aineisto © Maanmittauslaitos 2026

Sweco Finland Oy
Työnumero
Päiväys

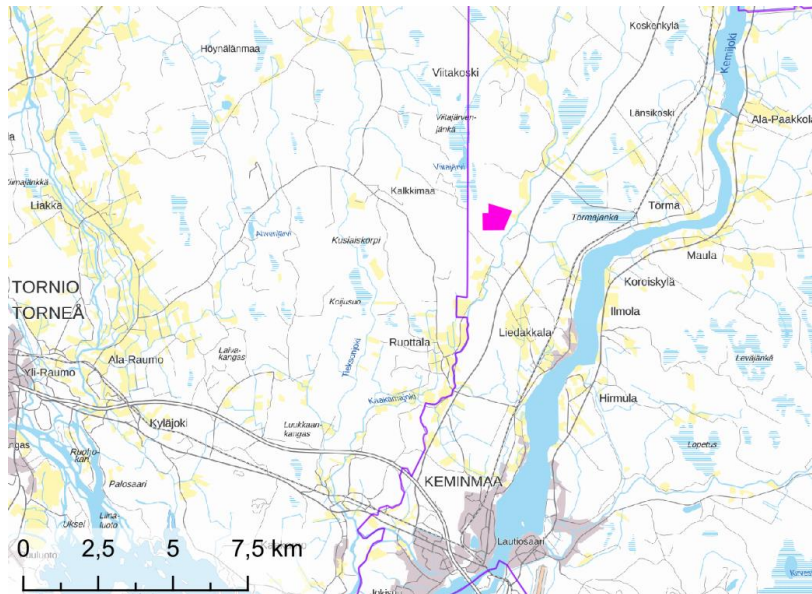
Y-tunnus: 2661738-3
25023911
20.4., tark. 20.5.2026

1	Perus- ja tunnistetiedot	4
1.1	Suunnittelualue	5
1.2	Keminmaan datakeskushanke	5
2	Tavoitteet	6
2.1	Yleiskaavallisen tarkastelun tarve	6
2.2	Valtakunnalliset alueidenkäyttötavoitteet	6
3	Suunnittelun lähtökohdat	7
3.1	Maakuntakaava	7
3.2	Yleiskaava	8
3.3	Asemakaava	8
3.4	Rakennettu kulttuuriympäristö ja maisema	9
3.5	Luonnonympäristö	10
3.6	Virkistäytyminen	11
3.7	Ympäristöhäiriöt	11
3.8	Rakennusjärjestys	11
4	Työvaiheet ja aikataulu	11
4.1	Aloitusvaihe 03–06/2026	11
4.2	Valmisteluvaihe 06/2026–12/2026	11
4.3	Ehdotusvaihe 01–06/2027	12
4.4	Hyväksyminen 08–09/2027	12
4.5	Kaavan voimaantulo	12
5	Osallistuminen ja vuorovaikutus	12
5.1.1	Osalliset	12
5.1.2	Tiedottaminen	13
5.1.3	Osallistuminen	13
6	Vaikutusten arviointi	13
7	Yhteystiedot	14

1 Perus- ja tunnistetiedot

Asemakaava koskee kiinteistöjä 241-407-25-1 ja 241-407-28-14.

Asemakaavoitettava alue sijoittuu Keminsaahan kunnan länsiosaan Mykän alueelle, noin kahdeksan kilometrin päähän Keminsaahan keskustasta ja noin 500 metrin päähän Tornion kaupungin rajasta (Kuva 1, Kuva 2). Alustava kaavoitettava alue koostuu kahdesta kiinteistöstä. Suunnittelualan pinta-ala on 61 hehtaaria. Kaava-alue tarkentuu tarvittaessa kaavoituksen edetessä.



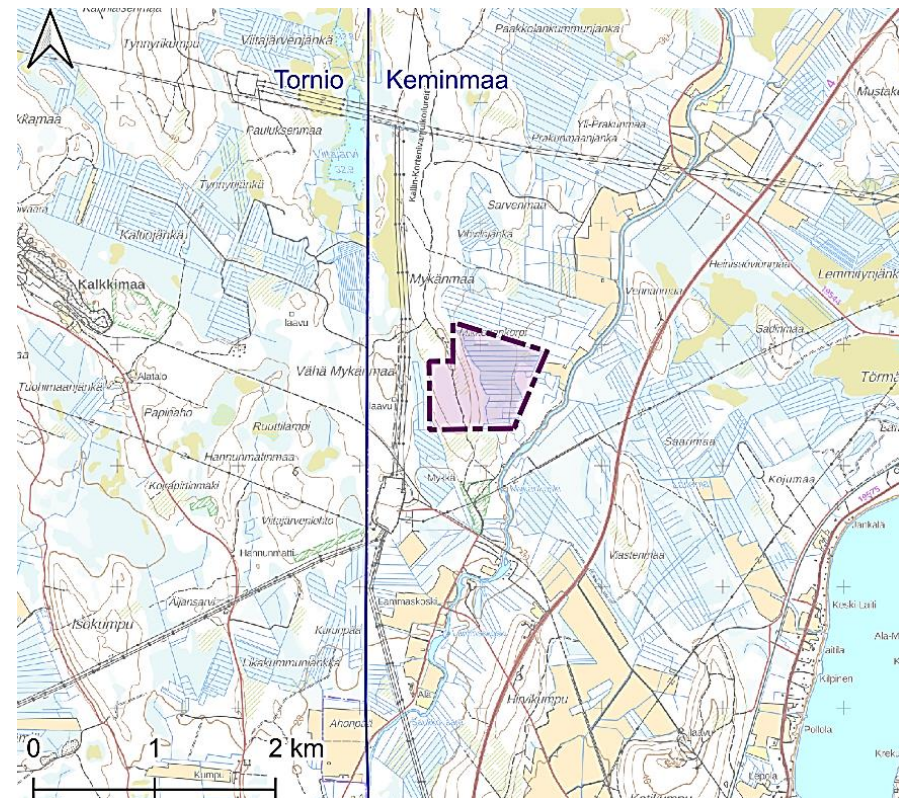
Kuva 1. Suunnitteluala (pinkki alue kartalla) sijaitsee Keminsaahan kunnan länsiosassa. Kuntaraja näkyy kartassa violetilla.

Tavoitteena on laatia asemakaava, joka mahdollistaa datakeskuksen ja siihen liittyvien toimintojen rakentamisen alueelle. Asemakaavassa määritellään rakentamisen periaatteet, kuten rakennusoikeus, rakennuspaikat ja -alat sekä kerrosluvut ym.

Kunnanhallitus on 16.3.2026 (§ 112) hyväksynyt kaavoitusaloitteen.

Kaavan laatijana toimii Sanukka Lehtiö ja kaavoitusprosessia vetää Sweco (khall. 31.3.2026 § 156).

Asemakaavahankkeen yhteydessä neuvotellaan kaavan toteuttamista koskevia maankäyttösopimuksia maanomistajien kanssa. Maankäyttösopimuksissa ei voida sopia kaavan sisällöstä. Mikäli sopimuksiin ei päästä ja alueen käyttöönotto vaatisi kunnan resursseja, voidaan kaavoitus keskeyttää tai voidaan käyttää AKL:n 12a luvun mukaista kehittämiskorvausmenettelyä.



Kuva 2. Suunnittelualan (violetti alue) sijainti Keminsaalla, lähellä Tornion rajaa

1.1 Suunnittelualue

Alustava suunnittelualue (Kuva 3) on pääasiassa metsätalouden käytössä olevaa taousmetsää. Itäosassa on ojitettua suota ja länsiosassa nousee mäki, jonka laella kulkee hiihtolatu. Kaava-alueella ei ole asutusta eikä alueella kulje teitä. Lähin tie on Mykätie alueen eteläpuolella. Valtatie 4 (Jäämerentie) kulkee noin 800 metrin päässä kaava-alueen itäpuolella. Suunnittelualue on yksityisomistuksessa.

Kaava-alueen länsipuolella noin 150 metrin päässä on ilmajohtoaukea, jossa kulkee kolme Fingridin 400 kV ilmajohtoa Keminmaan sähköasemalta pohjoiseen. Sähköasema sijaitsee noin 450 metrin päässä kaava-alueen lounaispuolella. Alueen itäpuolella, lähimmillään noin 150 metrin päässä kulkee Kaakamajoki, jonka varrella on peltoja ja jonkin verran vapaa-ajan asutusta. Lähimmät asuin- ja lomarakennukset sijaitsevat suunnittelualueen eteläpuolella noin 300–400 metrin päässä.

1.2 Keminmaan datakeskushanke

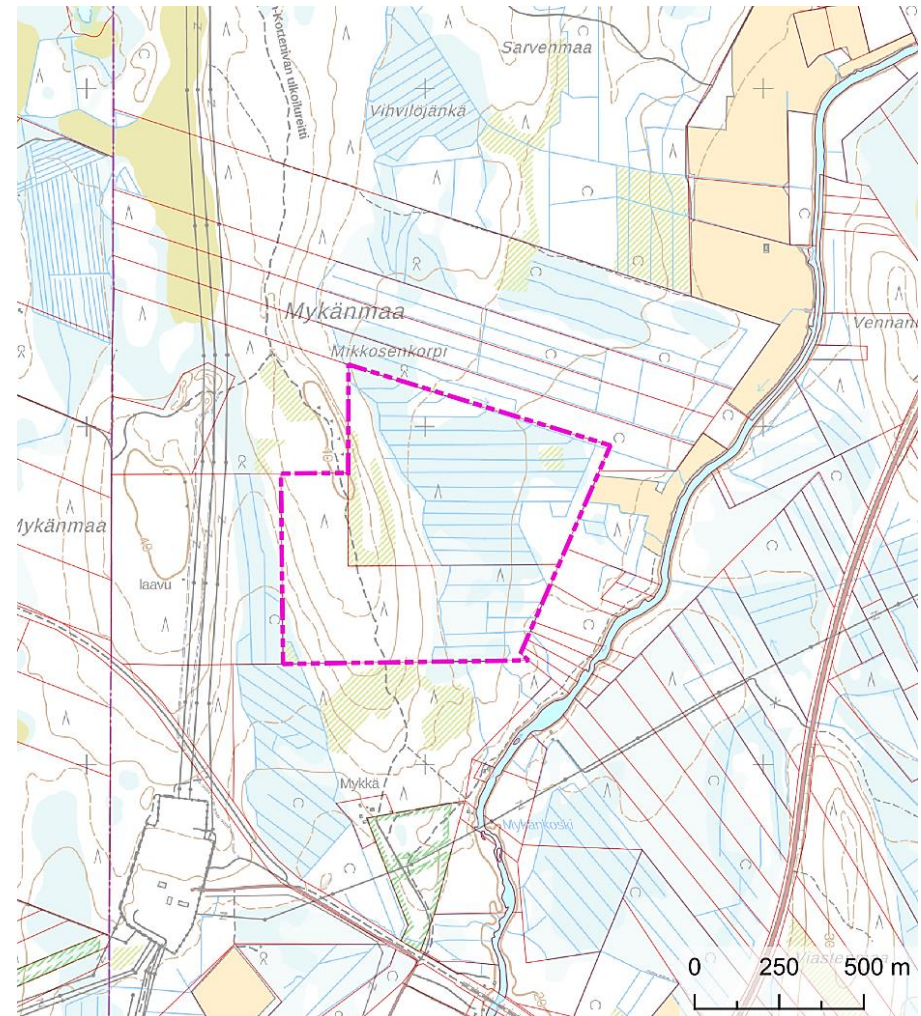
Pohjan Voima Keminmaa Oy suunnittelee datakeskusta Keminmaan Mykän alueelle. Hankkeen toteuttamisen edellytykset ja reunaehdot selvitetään ympäristövaikutusten arviointimenettelyssä (YVA) ja alueen asemakaavoituksessa.

Hankkeessa on tarkoitus rakentaa alueelle palvelinkeskus- eli ns. datakeskusrakennuksia ja niille tarvittavat tukitoiminnot ja infrastruktuuri. Hankkeessa selvitetään myös mahdollisuutta rakentaa alueelle sähkönvarastointikapasiteettia akkuteknologiaan perustuen. Sähköverkko-liityntä on tarkoitus toteuttaa viereiselle Keminmaan sähköasemalle tai luoteessa sijaitsevalle Viitajärven sähköasemalle. Mahdollisuudet datakeskuksen tuottaman lämmön hyödyntämiseen alueellisesti on tarkoitus selvittää hankesuunnittelun aikana.

Yhtä aikaa alueen kaavoituksen kanssa käynnistetään YVA-lain (252/2017) mukainen ympäristövaikutusten arviointimenettely eli YVA-menettely, jossa arvioidaan tarpeen mukaan esimerkiksi hankkeen vaatiman sähkönsiirron ja jäähdytysratkaisujen vaikutukset. YVA-menettely toteutetaan YVA-laissa tarkoitetulla tavalla erillismenettelynä.

Hankkeen toteuttaminen vaatii lisäksi rakennuslain (751/2023) mukaiset rakentamisluvat. Asemakaavalla luodaan edellytykset datakeskusalueen toteuttamiselle ja rakentamislupien myöntämiselle.

Datakeskusalueen suunnittelu tarkentuu kaavaprosessin aikana huomioiden YVA-menettelyn selvitykset, viranomaislausunnot, mielipiteet ja sidosryhmäkeskustelut.



Kuva 3. Lähikartta suunnittelualueesta (violetti pistekatkoviiva). Kartalla näkyvät Fingridin johtokäytävä alueen länsipuolella ja Kaakamajoki sekä valtatie 4 itäpuolella. Kiinteistörajat punaisella.

2 Tavoitteet

Kunnanhallitus on päättänyt solmia alueen maanomistajien edustajan kanssa asemakaavoituksen käynnistämissopimuksen (31.3.2026 § 155).

Kaavan tarkoituksena on siis mahdollistaa datakeskusrakennusten ja niiden tarvitsemien tukitoimintojen ja infrastruktuurin rakentaminen sekä mahdollisen sähkönvarastoinnin toteuttaminen alueelle. Datakeskuksilla pyritään vastaamaan kasvaviin datan käsittely- ja hallintatarpeisiin lisäämällä tietojenlaskentakapasiteettia. Datakeskukset lasketaan kriittistä infrastruktuuria palveleviksi kohteiksi. Asemakaavan tavoitteena on muodostaa yhdyskuntateknisen huollon aluetta, jolle voidaan datakeskustoiminnan tarvitsemat rakennukset ja laitteet luvittaa. Asemakaavan tavoitteena on esittää alueelle datakeskusrakentamisen alueet ja rakentamisen määrät eli rakennusoikeudet.

Kaavan tarkoituksena on myös turvata alueelta havaitut merkittävimmät luontoarvot sekä huomioida sähköjärjestelmän ja virkistysverkon tarpeet.

Asemakaavan tarkka raja ja yksityiskohdat täsmentyvät kaavaprosessin aikana.

Hankkeen YVA-menettely toteutetaan rinnakkain alueen kaavoituksen kanssa, ja YVA-menettelyn tuloksia hyödynnetään kaavan laadinnassa.

2.1 Yleiskaavallisen tarkastelun tarve

Alueidenkäyttölain 54 § 4 momentin mukaan, jos asemakaava laaditaan alueelle, jolla ei ole oikeusvaikutteista yleiskaavaa, on asemakaavaa laadittaessa soveltuvin osin otettava huomioon myös mitä yleiskaavan sisältövaatimuksista säädetään. Osana asemakaavatyötä tulee siten huomioida alueidenkäyttölain 39 §:n mukaiset yleiskaavan sisältövaatimukset. Alueidenkäyttölain mukainen yleiskaavallinen tarkastelu tul- laan laatimaan osana alueen asemakaavatyötä.

2.2 Valtakunnalliset alueidenkäyttötavoitteet

Valtakunnalliset alueidenkäyttötavoitteet ovat osa alueidenkäyttölain mukaista alueidenkäytön suunnittelujärjestelmää. Alueidenkäyttölain (AKL) 24 § mukaan tavoitteet on otettava huomioon siten, että edistetään niiden toteuttamista maakunnan suunnittelussa ja muussa alueiden käytön suunnittelussa.

Valtioneuvosto on päättänyt valtakunnallisista alueidenkäyttötavoitteista vuonna 2000, ja tavoitteita on tarkistettu 2008. Alueidenkäyttötavoitteet on uudistettu, ja uudistetut tavoitteet tulivat voimaan 1.4.2018.

Valtakunnalliset alueidenkäyttötavoitteet käsittelevät seuraavia kokonaisuuksia:

1. Toimivat yhdyskunnat ja kestävä liikkuminen
2. Tehokas liikennejärjestelmä
3. Terveellinen ja turvallinen elinympäristö
4. Elinvoimainen luonto- ja kulttuuriympäristö sekä luonnonvarat
5. Uusiutumiskykyinen energiahuolto

Tässä kaavatyössä tulee huomioida erityisesti terveellisen ja turvallisen elinympäristön edistäminen, uusiutumiskykyinen energiahuolto sekä tehokkaan liikennejärjestelmän ja elinvoimaisen luonto- ja kulttuuriympäristön turvaaminen.

3 Suunnittelun lähtökohdat

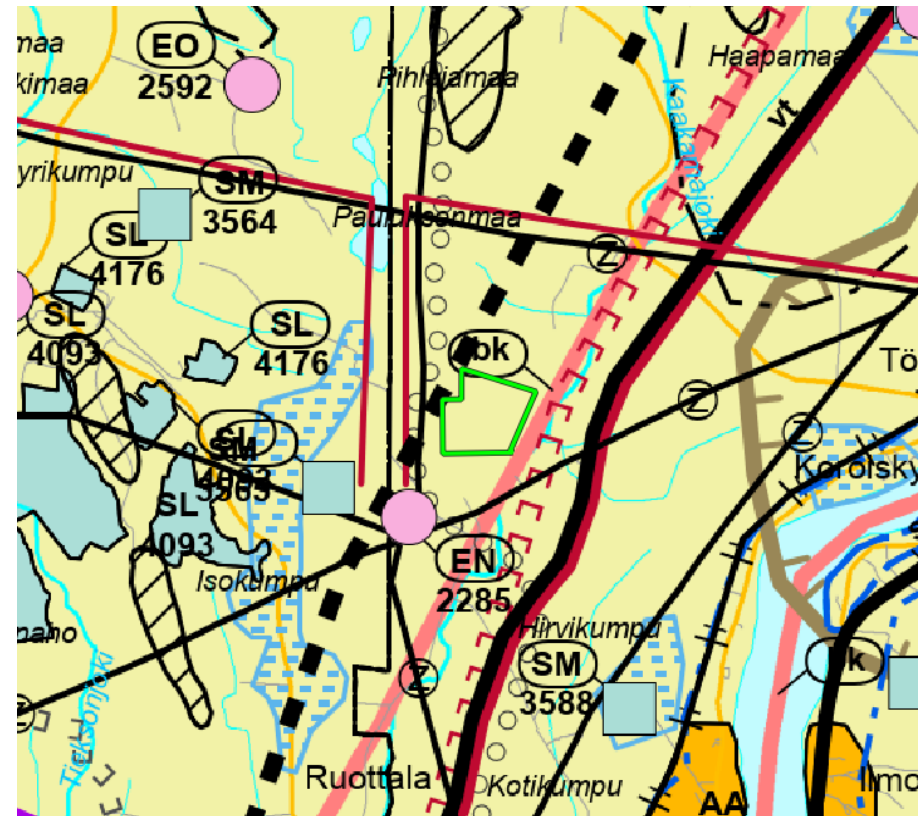
3.1 Maakuntakaava

Keminmaan kunnassa on voimassa Länsi-Lapin maakuntakaava (Kuva 4), jonka ympäristöministeriö on vahvistanut 19.2.2014 ja joka sai lainvoiman 11.9.2015 Korkeimman hallinto-oikeuden päätöksellä.

Maakuntakaavassa asemakaava-alue on osoitettu maa- ja metsätalousvaltaisena alueena (keltainen taustaväri). Suunnittelualueelle ei kohdistu muita merkintöjä. Suunnittelualueen lounaispuolella on energiahuollon kohde (EN), johon kulkee suunnittelualueen länsi- ja eteläpuolitse nykyisiä ja uusia voimajohtoja (mustat ja punaiset viivat). Alueen itäpuolelle on osoitettu Barentsin käytävä (lohenpunainen leveä viiva; bk), joka on valtakunnallisesti tärkeä kansainvälinen liikennekäytävä. Itäpuolella kulkevat myös merkittävä parannettava tie (musta-punainen leveä viiva) ja moottorikelkkailureitin yhteystarve (punainen hakasviiva). Alueen länsipuolelle on osoitettu ulkoilureitti (musta ympyräviiva) ja joukkoliikenteen kehittämiskäytävä (musta katkoviiva). Suunnittelualueen kaakkois- ja lounais-/länsipuolella on tärkeitä tai vedenhankintaan soveltuvia pohjaviesialueita (vaalensininen rajaus ja katkoviivatäyttö).

Suunnittelualueutta koskevat myös Länsi-Lapin maakuntakaavan koko maakuntakaava-alueutta koskevat määräykset.

Lapin liiton mukaan: *Lapin liiton hallitus päätti [2.12.2024](#) käynnistää Lapin turvallisuus- ja liikennevaihemaakuntakaavan 2050 laatimisen, kuuluttaa vaihemaakuntakaavan vireille sekä asettaa osallistumis- ja arviointisuunnitelman nähtäville. Lapin turvallisuus- ja liikennevaihemaakuntakaava 2050 on [kuulutettu vireille 24.1.2025](#).*

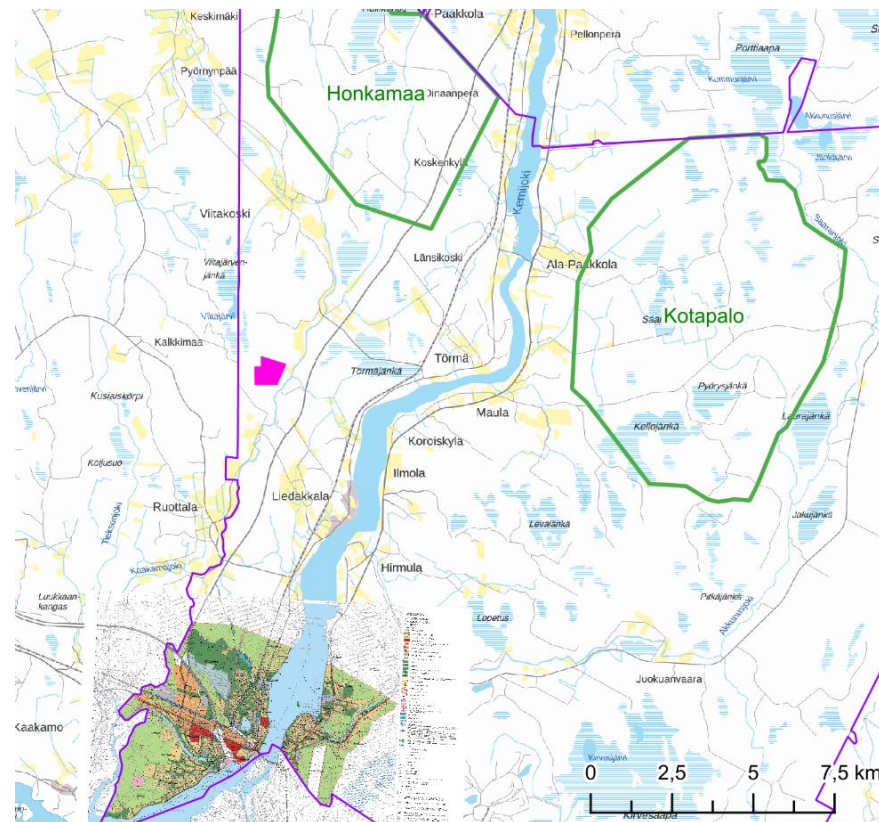


Kuva 4. Ote Länsi-Lapin maakuntakaavasta. Alustava asemakaava-alue lisätty vihreällä rajalla.

3.2 Yleiskaava

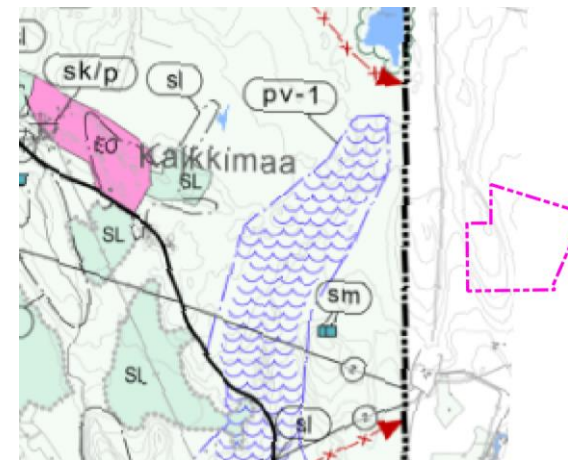
Suunnittelualueella ei ole voimassa yleiskaavaa. Keminmaan kunnassa on laadittu **keskusta-alueen yleiskaava**, joka on vahvistettu 13.11.2003.

Keminmaan kunnassa ovat vireillä Fortumin **Kotapalon** ja **Honkamaan tuulivoimaosayleiskaavat**, joiden kaavoitusaloitteet hyväksyttiin kunnanhallituksen kokouksessa 9.9.2025 (§ 511, § 514). Honkamaan kaava-alue sijaitsee noin 5,3 kilometrin ja Kotapalon noin 8,8 kilometrin päässä suunnittelualueesta.



Kuva 5. Keminmaan keskusta-alueen yleiskaava sekä vireillä olevien osayleiskaavojen rajaukset. Alustava asemakaava-alue on esitetty pinkillä ja kuntarajat violetilla.

Torniossa, lähimmillään noin 500 metrin päässä suunnittelualueesta on voimassa oikeusvaikutteinen **yleiskaava 2021**, joka sai lainvoiman 16.12.2010 ja joka ohjaa koko kaupungin kehittymistä (Kuva 6). Suunnittelualueetta lähimmät merkinnät Tornion yleiskaavassa 2021 koskevat pohjavesialuetta ja muinaisjäännöksiä sekä voimajohtoja.



Kuva 6. Ote Tornion yleiskaavasta 2021.

Torniossa on vireillä **yleiskaava 2040**, joka käsittää koko Tornion kaupungin alueen. Yleiskaavan luonnos ja muu valmisteluvaiheen aineisto on ollut julkisesti nähtävillä maaliskuussa 2025. Yleiskaava 2040 on strategisen tason kaava, joka osoittaa alueiden pääasiallisen käyttötarkoituksen. Tammi-helmikuussa 2025 nähtävillä olleessa kaavaluonnoksessa suunnittelualueen lähelle on merkitty kunnanrajaan kiinni tuleva luo-3-alue (dolomiittialueet) ja pohjavesialue.

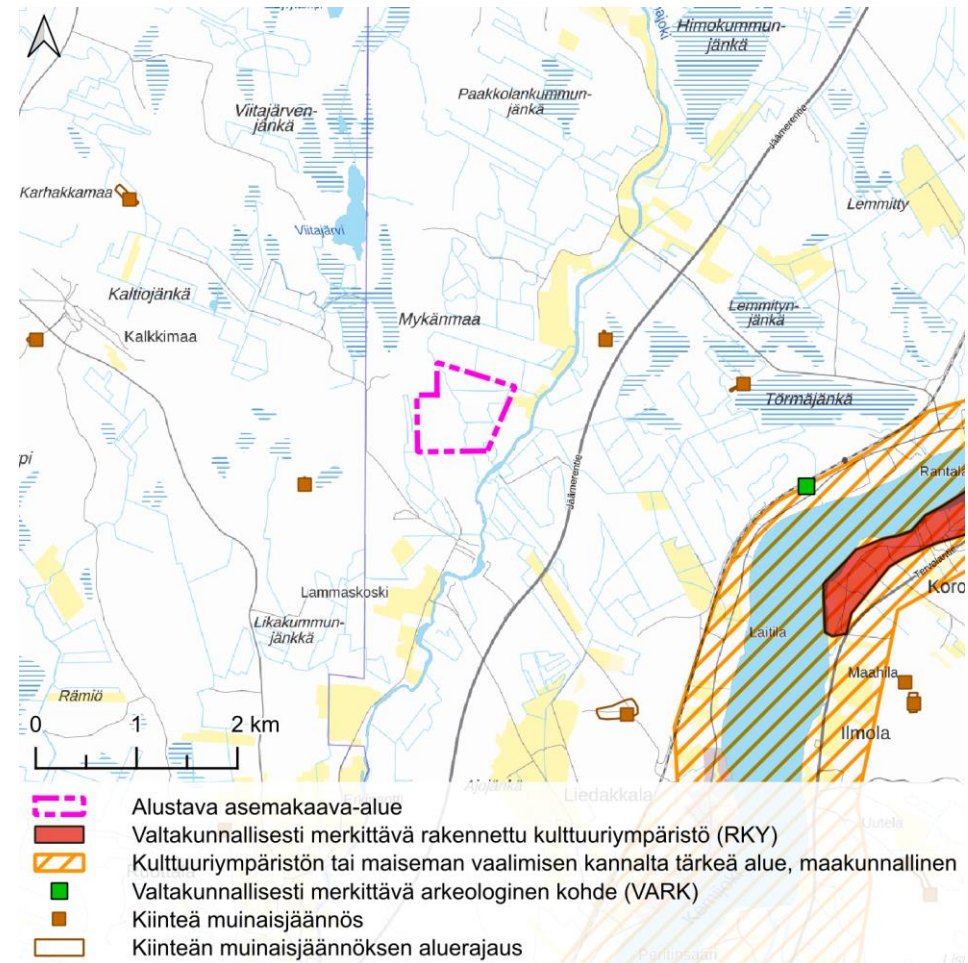
3.3 Asemakaava

Alueella ei ole voimassa asemakaavaa tai ranta-asemakaavaa. Lähin asemakaavoitettu alue on noin 8,5 kilometrin päässä Keminmaan keskustassa.

3.4 Rakennettu kulttuuriympäristö ja maisema

Suunnittelualueen vaikutusalueella ei sijaitse valtakunnallisesti arvokkaita maisema-alueita. Maakuntakaavassa osoitettu maakunnallisesti/seudullisesti arvokas kulttuuriympäristö/maisema-alue Kemijokivarren vanha asutus (ma 8128) sijaitsee noin 2,5 kilometrin päässä suunnittelualueesta, ja sen sisäpuolella, Kemijoen vastarannalla, on Kemijoen jokivarsiasutuksen ja kirkkomaisemien valtakunnallisesti merkittävä rakennettu kulttuuriympäristö (RKY).

Suunnittelualueelta ei ole tiedossa muinaismuistolain rauhoittamia kiinteitä muinaisjäännöksiä. Lähimmät tunnetut kiinteät muinaisjäännökset sijaitsevat noin kilometrin päässä alueelta koilliseen ja 1,1 kilometrin päässä lounaaseen.



Kuva 7. Alustavan suunnittelualueen lähiympäristössä sijaitsevat kulttuuriympäristön ja maiseman arvoalueet sekä arkeologiset kohteet (lähde: Syke & Museovirasto 24.3.2026).

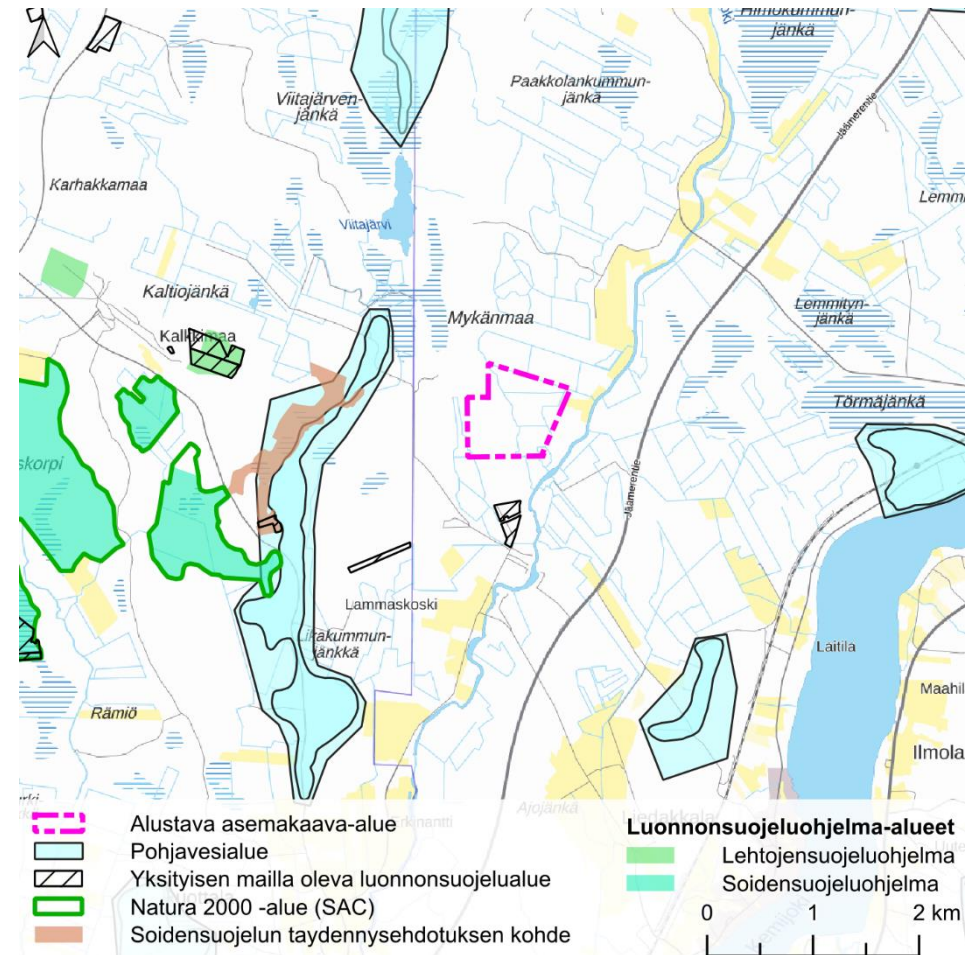
3.5 Luonnonympäristö

Suunnittelualueella ei ole luonnonsuojelualueita.

Suunnittelualueen eteläpuolella noin 400 metrin päässä sijaitsee Lammaskosken yksityinen suojelualue ja lounaispuolella Tornion kaupungin alueella, hieman alle kilometrin päässä Korpi-Luukaksen yksityinen luonnonsuojelualue (Kuva 8).

Tornion kaupungin alueella sijaitsevan Natura 2000 -alueen Kusiaiskorpi, Palo-Isokummun jänkä, Alkumaa (SAC FI1301903) lähimmät alueet ovat noin kahden kilometrin päässä suunnittelualueen lounais-/länsipuolella. Alue on tärkeä Lapin kolmion lehtokohde. Suurin osa Natura-alueesta kuuluu myös Isokummunjänkän soidensuojeluohjelma-alueeseen. Noin 2,1 kilometriä suunnittelualueelta länteen on Kalkkimaan lehdot -niminen lehtojensuojeluohjelman alue sekä Hastin ja Haaralahden yksityiset luonnonsuojelualueet. Lisäksi noin 970 metrin päässä sijaitsee soidensuojelun täydennysehdotuksen kohde (Hannumatinmaa).

Suunnittelualueen länsipuolella lähimmillään hieman alle 800 metrin päässä sijaitsee Hannumatinmaan pohjavesialue, joka kuuluu luokkaan 1 (vedenhankintaa varten tärkeä pohjavesialue). Noin 2,2 kilometrin päässä luoteessa sijaitsee Pahkamaan pohjavesialue ja noin 2,2 kilometrin päässä kaakossa Kotikummun pohjavesialue, jotka niinkään kuuluvat luokkaan 1. (Kuva 8.)



Kuva 8. Natura 2000 -alueet, luonnonsuojelualueet ja pohjavesialueet.

3.6 Virkistäytyminen

Suunnittelualueen halki kulkee Kallin-Kortenivan ulkoilureitti. Talvella reitillä kulkee Kalli-Lautamaan-hiihtolatu, joka on noin 25,6 kilometrin pituinen Keminmaan kunnan ylläpitämä latu. Noin 0,6 km etäisyydellä suunnittelualueesta etelään on talvisin Liedakkalan kyläyhdistyksen ylläpitämä Mykänmaan latukahvila Mykänmaan laavun yhteydessä.

Alueella ei ole muita virkistyspaikkoja tai -kohteita. Alueen metsissä voidaan harjoittaa omaehtoista virkistystä ja ulkoilua, kuten marjastusta, sienestystä ja muuta luonnossa liikkumista.

3.7 Ympäristöhäiriöt

Alueen itäpuolella alle kilometrin päässä kulkevasta valtatiestä (vt4, Jäämerentie) voi aiheutua liikennemelua.

Suunnittelualueella ei Suomen ympäristökeskuksen Maaperän tila -aineiston mukaan ole pilaantuneen maaperän kohteita.

3.8 Rakennusjärjestys

Keminmaan kunnassa on voimassa kunnanvaltuuston 6.2.2014 § 11 hyväksymä ja 14.3.2014 voimaan tullut rakennusjärjestys. Keminmaan kunta ja Tornion kaupunki ovat käynnistäneet rakennusjärjestyksen uudistamistyön. Yhteisellä uudella rakennusjärjestyksellä on tarkoitus kumota Keminmaan rakennusjärjestys sekä Tornion kaupungin rakennusjärjestys.

4 Työvaiheet ja aikataulu

Alla on esitetty kaavoituksen alustava aikataulu. Suunnittelun aikataulu tarkentuu prosessin edetessä. Osallistumista ja vuorovaikutusta on kuvattu tarkemmin luvussa 5.

4.1 Aloitusvaihe 03–06/2026

Asemakaavan käynnistämisestä on päätetty Keminmaan kunnanhallituksen kokouksessa 16.3.2026 (§ 112).

Asemakaavatyö käynnistetään suunnittelun lähtökohtien selvittämisellä sekä osallistumis- ja arviointisuunnitelman (OAS) laatimisella. Kunnanhallitus päättää OAS:n asettamisesta nähtäville, jonka jälkeen kaavan vireilletulosta ja OAS:n nähtäville asettamisesta kuulutetaan.

Osallisilla on mahdollisuus ottaa kantaa suunnitelman sisältöön ja kaavan osallistamiseen jättämällä OAS:sta mielipiteitä. Osallistumis- ja arviointisuunnitelmaa esitellään avoimessa yleisötilaisuudessa.

Aloitus- tai valmisteluvaiheessa järjestetään viranomaisten kaavaneuvottelu (AKL 66 §, MRA 26 §).

Osallistumis- ja arviointisuunnitelmaa tarkastetaan ja täydennetään koko kaavan laadinnan ajan.

4.2 Valmisteluvaihe 06/2026–12/2026

Valmisteluvaiheessa laaditaan kaavaluonnos, joka asetetaan muun valmisteluvaiheen aineiston kanssa julkisesti nähtäville. Nähtäville asettamisesta päättää kunnanhallitus.

Kaavaluonnoksesta voi jättää mielipiteitä, ja siitä pyydetään lausunnot viranomaisilta. Kaavaluonnosta esitellään avoimessa yleisötilaisuudessa.

4.3 Ehdotusvaihe 01–06/2027

Kaavaluonnoksesta työstetään saadun palautteen perusteella kaavaehdotus. Kaavaehdotus asetetaan julkisesti nähtäville 30 päivän ajaksi. Nähtäville asettamisesta päättää kunnanhallitus.

Kaavaehdotuksesta voi jättää kirjallisen muistutuksen, ja siitä pyydetään lausunnot viranomaisilta. Kaavaehdotus esitellään tarvittaessa avoimessa yleisötilaisuudessa.

Tarvittaessa järjestetään kaavaneuvottelu (AKL 66 §, MRA 26 §).

4.4 Hyväksyminen 08–09/2027

Hyväksymisaineisto valmistellaan kaavaehdotuksesta saadun palautteen pohjalta (vähäiset ja tekniset muutokset). Asemakaavan hyväksyy Keminmaan kunnanvaltuusto. Hyväksymispäätöksestä ilmoitetaan MRA 94 §:n mukaisesti. Oikeudesta valittaa hyväksymispäätöksestä säädetään alueidenkäyttölaissa (191 §). Valitusaika on 30 vuorokautta.

4.5 Kaavan voimaantulo

Kaavan voimaantulosta kuulutetaan kunnan ilmoitustaululla ja verkkosivuilla valitusajan päätyttyä, jonka jälkeen asemakaava tulee voimaan (MRA 93 §).

5 Osallistuminen ja vuorovaikutus

Osallistumisen ja vuorovaikutuksen järjestämisestä on säädetty alueidenkäyttölain luvussa 8. Osallisille ja kunnan jäsenille varataan mahdollisuus osallistua kaavan valmisteluun, arvioida kaavan vaikutuksia sekä lausua kirjallisesti tai suullisesti mielipiteensä asiasta.

Ennen kaavan vireille panoa on laadittu osallistumis- ja arviointisuunnitelma, josta ilmenee kaavatyön eri osapuolten välinen vuorovaikutus, osallistumismahdollisuudet kaavoituksen kulun eri vaiheissa ja asemakaavan vaikutusten arvioinnin perusteet.

5.1.1 Osalliset

AKL 62 § mukaan kaavoitukseen osallisia ovat alueen maanomistajat ja ne, joiden asumiseen, työntekoon tai muihin oloihin kaava saattaa huomattavasti vaikuttaa.

Lisäksi osallisia ovat viranomaiset ja yhteisöt, joiden toimialaa suunnittelussa käsitellään. Kaavoituksessa käsitellään seuraavien tahojen toimialaa:

- Kunnan toimielimet ja viranhaltijat, joiden toimialaa asia koskee
- Lupa- ja valvontavirasto
- Lapin elinvoimakeskus
- Lapin liitto
- Väylävirasto
- Lapin pelastuslaitos
- Lapin maakuntamuseo
- Meri-Lapin ympäristölautakunta
- Turvallisuus- ja kemikaalivirasto (Tukes)
- Traficom (Liikenne- ja viestintävirasto)
- Fingrid Oyj
- Suomen Erillisverkot Oy
- Tornion kaupunki
- Alueella toimivat puhelin-, vesi- ja sähköyhtiöt
- Paikalliset yhdistykset, mm.
 - o Liedakkalan Kyläyhdistys ry
 - o Liedakkalan Metsämiehet ry

Osallisten listaa täydennetään tarvittaessa.

5.1.2 Tiedottaminen

Kuulutukset kaavan vireilletulosta, valmisteluaineiston ja kaavaehdotuksen nähtävillä asettamisesta, tiedotus- ja keskustelutilaisuuksista sekä kaavan voimaantulosta julkaistaan kunnan verkkosivuilla osoitteessa www.keminmaa.fi, kunnan virallisella ilmoitustaululla sekä Lounais-Lapissa.

5.1.3 Osallistuminen

Osallisilla on mahdollisuus osallistua kaavan valmisteluun, arvioida kaavan vaikutuksia ja lausua, kirjallisesti tai suullisesti, mielipiteensä asiasta.

Kirjalliset mielipiteet osallistumis- ja arviointisuunnitelmasta ja kaavaluonnoksesta sekä muistutukset kaavaehdotuksesta toimitetaan sähköpostilla osoitteeseen kunta@keminmaa.fi tai postiosoitteeseen: Kunnantie 3, 94400 Keminmaa.

Esitettyihin mielipiteisiin ja muistutuksiin laaditaan kirjalliset vastineet, jotka julkaistaan kaavaselostuksen liitteinä. Tieto ehdotusvaiheen vastineista ja kaavan hyväksymisestä toimitetaan niille, jotka ovat toimittaneet osoitteensa muistutuksen esittämisen yhteydessä.

6 Vaikutusten arviointi

Asemakaavan vaikutusten arvioinnin lähtökohtana on alueidenkäyttölain 9 § velvoite kaavan vaikutusten selvittämisestä. Maankäyttö- ja rakennusasetuksen 1 §:n mukaan kaavan vaikutuksia selvittäessä otetaan huomioon aikaisemmin tehdyt selvitykset sekä muut selvitysten tarpeellisuuteen vaikuttavat seikat, jotta voidaan arvioida suunnitelman toteuttamisen merkittävät välittömät ja välilliset vaikutukset. Vaikutuksia arvioidessa otetaan huomioon kaavan tehtävä ja tarkoitus.

Alueidenkäyttölain 54 § mukaan asemakaava on laadittava siten, että luodaan edellytykset terveelliselle, turvalliselle ja viihtyisälle elinympäristölle, palvelujen alueelliselle saatavuudelle sekä liikenteen järjestämiselle. Rakennettua ympäristöä ja luonnonympäristöä on vaalittava, eikä niihin liittyviä erityisiä arvoja saa hävittää.

Asemakaavan vaikutukset tullaan arvioimaan AKL 9 § ja MRA 1 § mukaisesti:

1. ihmisten elinoloihin ja elinympäristöön
2. maa- ja kallioperään, veteen, ilmaan ja ilmastoon
3. kasvi- ja eläinlajeihin, luonnon monimuotoisuuteen ja luonnonvaroihin
4. alue- ja yhdyskuntarakenteeseen, yhdyskunta- ja energiatalouteen sekä liikenteeseen
5. kaupunkikuvaan, maisemaan, kulttuuriperintöön ja rakennettuun ympäristöön
6. elinkeinoelämän toimivan kilpailun kehittymiseen

Vaikutusten arviointia suoritetaan mm. seuraavien selvitysten pohjalta:

- Asukaskysely
- Arkeologinen inventointi
- Liikenneselvitys
- Luontoselvitykset:
 - o Kasvillisuus- ja luontotyypiselvitys
 - o Pesimälinnustoselvitys
 - o Lepakkoselvitys
 - o Pöllöselvitys
 - o Metsäkanalintujen soidinpaikkaselvitys
 - o Viitasammakkoselvitys
 - o Saukkoselvitys
 - o Lumijälkilaskenta

7 Yhteystiedot

Tieto kaavoituksesta on saatavissa kunnan verkkosivuilta osoitteesta:

<https://www.keminmaa.fi/asuminen-ja-ymparisto/rakentaminen-ja-ymparisto/kaavoitus>

Kunnan yhteystiedot:		Kaavaa laativa konsultti:
Keminmaan kunta	Maankäyttöpäällikkö	Sweco Finland Oy
Kunnantie 3	Hannu Juopperi	Sanukka Lehtiö
94400 Keminmaa	p. 040 731 4559	Kaavoitusarkkitehti, YKS-446
www.keminmaa.fi	hannu.juopperi@keminmaa.fi	p. 050 316 1277
		sanukka.lehtio@sweco.fi
Palaute kuulemisten yhteydessä:		
<p>Asemakaavaa koskevat asiakirjat pidetään kuulemista varten selattavana Keminmaan kunnanvirastolla (Kunnantie 3, 94400 Keminmaa) sekä Keminmaan kirjastossa (Väylätie 6, 94400 Keminmaa).</p>		
<p>Mielipiteet kaavasta tulee toimittaa ennen nähtävillä oloajan päättymistä kirjallisesti joko sähköpostitse: kunta@keminmaa.fi tai postitse osoitteella: Keminmaan kunta, Kunnantie 3, 94400 Keminmaa</p>		
<p>Viestin otsikkoon/kirjekuoreen merkintä: ”Mykänmaan datakeskuksen asemakaava”.</p>		